

Royaume du Maroc



Haut Commissariat aux Eaux et Forêts  
et à la Lutte Contre la Désertification

Direction Régionale des Eaux et Forêts  
et de la Lutte Contre la Désertification du Sud Ouest

## Rapport sur la reproduction de l'Ibis chauve dans la région de Souss-Massa

Saison 2014



المناطق المحمية بالمغرب  
Aires Protégées du Maroc



المنتزه الوطني لسوس - ماسة  
Parc National de Souss Massa

## SOMMAIRE

I. Introduction.....	2
II. Principales activités et événements de la saison 2014.....	2
III. Résultats de la reproduction pour la saison 2014.....	4
IV. Conclusion.....	7

## I. Introduction :

L'ibis chauve *Geronticus eremita* fait l'objet d'un programme de suivi qui a débuté en 1994 et qui vise à étudier la dynamique de sa population. Ce programme, qui depuis 2008, s'inscrit dans le cadre du Plan d'Action National pour la Conservation de l'Ibis chauve (PANIC), inclut le suivi de la reproduction des ibis dans la région de Parc National de Souss-Massa et celle de Tamri. L'objectif est d'évaluer les principaux paramètres de reproduction, à savoir le nombre de couples nicheurs, le nombre de jeunes à l'envol, la productivité mais aussi d'identifier les principaux problèmes rencontrés par les oiseaux le long du processus de reproduction, tel que la prédation, les dérangements...

Les informations collectées, depuis le lancement du programme de suivi de la population des ibis dans la région de Souss-Massa, représentent une base de données consistante qui permet de tracer l'évolution du potentiel reproducteur et de la productivité, sur une période de 20 ans.

## II. Principales activités et événements de la saison 2014 :

Parmi les dispositions prises pour assurer le bon déroulement de la saison de reproduction :

- le gardiennage permanent des sites de nidification pour assurer aux ibis une tranquillité vitale, durant cette période ;
- la disponibilité de l'eau au niveau des abreuvoirs aménagés près des sites de nidification.
- Encadrement et appui des gardiens sur le terrain.

### 1. Surveillance :

Comme pour les années précédentes, les sept gardiens recrutés, dans le cadre du projet de conservation de l'Ibis Chauve (4 dans le PNSM et 3 à Tamri), ont réalisé le suivi sur le terrain des ibis, le long de la saison de reproduction. Avec la supervision des cadres du PNSM et l'assistance du personnel de terrain de DPEFLCD d'Agadir, ces observateurs



ont assurés la surveillances des sites de nidification pour intervenir et empêcher tout dérangement susceptible d'affecter la nidification des ibis

## 2. Dérangements :

Cette année nous avons relevé une recrudescence du nombre de visiteurs aux sites de nidification surtout à Tamri où on a enregistré 16 visites. Les 80 touristes recensés lors de ces visites, sont en majorité des ornithologues et photographes, venus en groupes spécialement pour observer les oiseaux nidifier. La persistance de certains d'entre eux a nécessité, dans certains cas, l'intervention ferme des gardiens pour les convaincre de s'éloigner.

La saison de reproduction dans la zone du parc a été tout particulièrement marquée par le dérangement causé par la présence d'un couple de Faucon Lanier au niveau du site B (près des sites A et F), ce qui a empêcher les oiseaux d'y nidifier pour la deuxième année. Les ibis qui ont survolé la falaise n'ont pas réussi à s'y installer à cause des vols répétés du faucon. Ce dernier, parfois accompagné d'un deuxième individu, a survolé la colonie à différents moment de la journée, prenant souvent repos au-dessus de la falaise.

Il y a lieu de signaler que le Faucon Lanier a été observé, régulièrement depuis février jusqu'à fin mai, causant le dérangement des poussins du site A qui viennent de quitter le nid.

## 3. Approvisionnement en eau :

L'établissement de points d'eau, au niveau des sites de nidification, est une mesure qui a été prise suite à l'étude qui a montré l'effet positif de la proximité de l'eau sur la productivité des ibis.



Les abreuvoirs ont été quotidiennement lavés et remplis d'eau, tôt le matin, par les gardiens qui les vident le soir, pour éviter toute contamination. Le suivi de leur utilisation a montré que les points d'eau, situés près du site de nidification E et de Tamri, ont été régulièrement utilisés par les ibis.

Par contre celui aménagé dans le site B, normalement utilisé par les oiseaux nidifiant dans les trois sites A, B et F, n'a pas été fréquenté en raison de la présence du faucon Lanier. Ceci a conduit à l'aménagement d'un autre abreuvoir pour assurer la disponibilité de l'eau à ces oiseaux.

#### 4. Prospection de l'ancien site de nidification C :

Cette année également aucune observation d'ibis n'a été notée dans le site C. L'absence de toute trace (fientes, plumes, branchage), au niveau des plateformes de la falaise, confirme que ce site n'est plus fréquenté par les oiseaux, même occasionnellement.

Près de cet ancien site de nidification de l'Ibis chauve, nous avons relevé entre février et juin la nidification d'un groupe d'une cinquantaine de couples de Grand cormoran qui ont produit une centaine de poussins.

### III. Résultats de la reproduction des ibis chauves pour la saison 2014

Le suivi de la reproduction des ibis a été réalisé, comme à l'accoutumé, aux niveaux des différents sites de nidifications, celui de Tamri et ceux localisés dans la zone du PNSM (A, B, F et E). Ce suivi a consisté à observer chaque nid pour suivre son historique et déterminer le nombre de couples nicheurs, la taille de la ponte, le nombre de poussins produits, ainsi que celui des poussins qui ont réussi à l'envol.

A Tamri, la saison de reproduction a débuté le 4 Février pour s'achever le 29 Mai 2014. L'analyse des données collectées a permis de constater la nidification de 63 couples, parmi lesquels 57 ont réussi à produire 151 poussins, dont 80 ayant réussi à quitter le nid. Le taux de survie ainsi relevé à Tamri est 53 % et la productivité 1.4 Poussins/Couple.



Dans la zone du PNSM, la reproduction a commencé le premier Février et a pris fin le 11 Juin 2014. Un total de 61 couples se sont répartis sur les sites A, F et E pour nicher (respectivement 20, 20 et 21). 58 couples ont produits 129 poussins, avec 112 qui ont quitté le nid. On a donc noté dans la zone du PNSM un taux de survie ayant atteint cette année 86% et la productivité 1.9 Poussin/Couple.

A l'issu de la saison de reproduction de 2014, la population de l'ibis chauve a connu au niveau de la région de Souss-Massa, la nidification de 124 couples parmi lesquels 115 couples

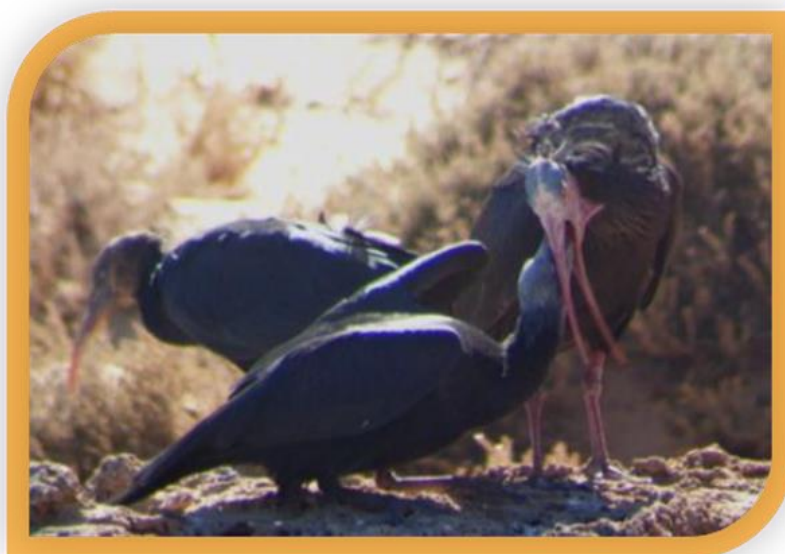
reproducteurs ont donné naissance à 280 poussins. Avec un taux de survie de 68%, 192 poussins ont réussi l'envol, attribuant à la population une productivité de 1,6 Poussin /Couple.

Le tableau, ci-dessous, résume le bilan de la reproduction des ibis, au niveau de chaque de site de nidification, durant la saison de 2014.

**Tableau 1. Résultats de la reproduction au niveau des différents sites de nidifications.**

Paramètres	PNSM				TAMRI	PNSM & TAMRI
	Site A	Site F	Site E	Total		
Couples nicheurs sans ponte	20	20	21	61	63	124
Couples reproducteur avec pontes (1)	19	18	21	58	57	115
Poussins produits	35	41	53	129	151	280
Poussins ayant quitté le nid (2)	30	36	46	112	80	192
Taux de survie des poussins (%)	58,7	87,8	86,7	86,8	52,9	68,5
Productivité (2/1)	1,6	2	2,2	1,9	1,4	1,6

La comparaison des différents paramètres de la reproduction des ibis avec ceux de l'année précédente (Tableau 2), montrent clairement une amélioration des performances de la population



des ibis en 2014. La raison revient probablement aux conditions climatiques qui ont régnées dans la région. Bien que peu favorables avec les 60 mm de pluie enregistrés pendant cette saison, les précipitations qui se sont produites en janvier (30 mm) et en mars (30 mm) ont pu contribuer à améliorer la disponibilité alimentaire au

profit des ibis, respectivement au début de la nidification et au moment du nourrissage des poussins.

Tableau 2. Comparaison des résultats de la reproduction entre 2013 et 2014

<i>Paramètres</i>	<i>PNSM</i>		<i>Tamri</i>		<i>PNSM &amp; Tamri</i>	
	2013	2014	2013	2014	2013	2014
Couple nicheur sans ponté	56	<b>61</b>	62	<b>63</b>	118	<b>124</b>
Couples avec pontes (1)	53	<b>58</b>	60	<b>57</b>	113	<b>115</b>
Poussins produits	101	<b>129</b>	161	<b>151</b>	262	<b>280</b>
Poussins ayant réussi l'envol (2)	77	<b>112</b>	71	<b>80</b>	148	<b>192</b>
Taux de survie des poussins (%)	76,2	<b>86,8</b>	44	<b>52,9</b>	56,4	<b>68,5</b>
Productivité (2/1)	1.4	<b>1,9</b>	1.1	<b>1,4</b>	1.3	<b>1,6</b>

Le suivi de l'évolution des paramètres de la reproduction, dans la région de Souss-Massa, (Figure 1) montre que la population des ibis chauve compte actuellement le plus grand nombre de couples reproducteurs, jamais recensé depuis le lancement du programme de conservation de cette espèce en 1993. Le nombre de poussins qui connaît des fluctuations importantes a également atteint un chiffre record d'environ 200 poussins.

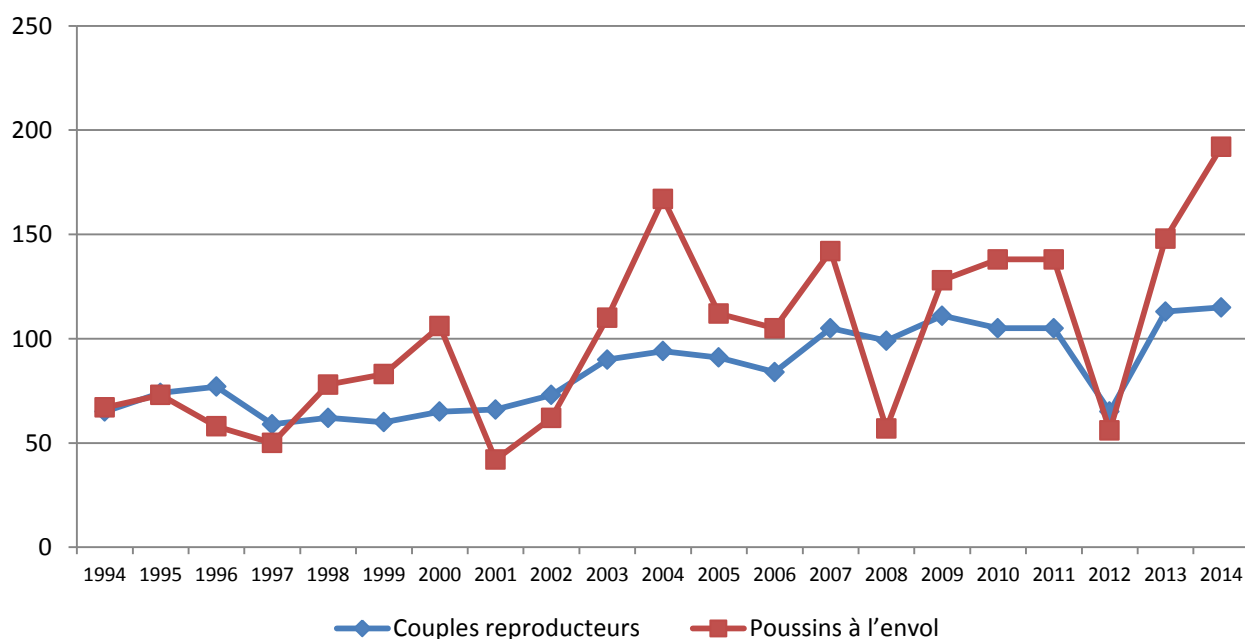


Figure 1 : Evolution du nombre de couples nicheurs et de poussins produits par la population des ibis dans la Région de Souss-Massa

Le recensement des ibis chauves au terme de la saison de nidification la population des ibis au niveau de la région de Souss-Massa, a permis de dénombrer les 524 oiseaux (Figure 2).

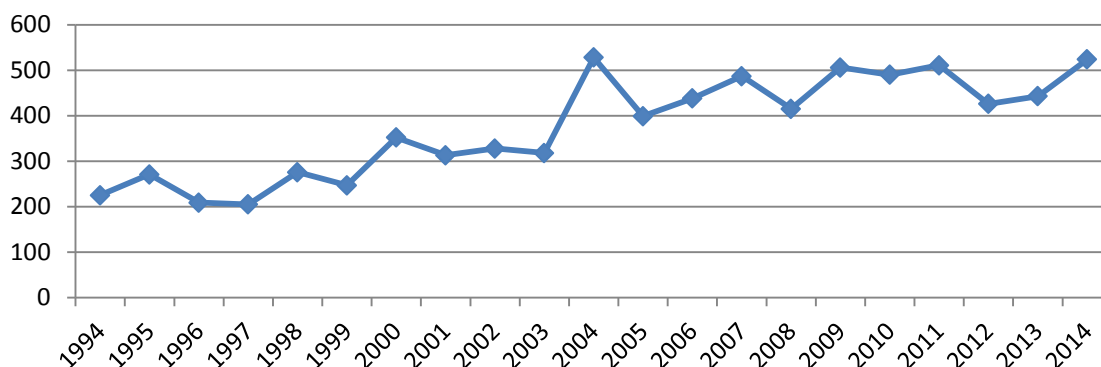


Figure 3 : Evolution des effectifs de la population des ibis dans la région de Souss-Massa

#### IV. Conclusion :

En conclusion, la population des ibis a connu une bonne saison de reproduction au cours de laquelle nous avons enregistré un chiffre record de **115 couples reproducteurs**. Ces derniers ont donné naissance à **192 poussins**, soit une productivité de 1,6 poussin/couple.

Au terme de cette saison de reproduction, l'effectif de la population des ibis dans la région de Souss-Massa, a été estimé, à **524 ibis**.

Il y a lieu de noter que malgré une productivité annuelle dépassant les 100 poussins, la taille de la population des ibis à Massa et à Tamri, n'a pas connu un croissement significatif, en



raison de la dispersion postnuptial affectant une partie de la population. Ceci est confirmé par les observations de groupes d'ibis, hors du territoire du PNSM et celui de Tamri, notamment cette année à Imessouane et Sidi Kaouki, au nord de Tamri. Il devient donc nécessaire d'assurer le suivi des mouvements de dispersion, à travers le baguage et l'équipement par satellite de groupe d'ibis, pour localiser les différents sites fréquentés par les oiseaux.

Rapport élaboré par :

Widade OUBROU & Mohammed El Bekkay